

VIKI GABOR

Rider Techniczny – Scena/Oświetlenie/Multimedia/FX – 2026

- Niniejszy dokument stanowi integralną część umowy i określa wymagania dotyczące sceny, oświetlenia, multimediiów oraz efektów scenicznych dla występu zespołu **VIKI GABOR**.
- Wymagany jest kontakt z realizatorem minimum 7 dni przed planowanym koncertem w celu potwierdzenia ustaleń z rideru. Wszystkie ustalenia **muszą** być potwierdzone korespondencją mailową. Brak kontaktu oznacza całkowitą akceptację ridera!
- Podczas próby oraz koncertu scena musi być w **całości** dostępna dla naszego zespołu. Backline innych artystów występujących tego dnia musi znajdować się poza przestrzenią sceniczną.
- Plot oświetleniowy zawarty w niniejszym dokumencie ma charakter koncepcyjny. Odpowiedzialność za bezpieczny montaż oraz dobór odpowiednich rozwiązań technicznych spoczywa na podwykonawcy.
- Gotowość sceny (sprzętu i obsługi) min. 1 godzina przed planowanym rozpoczęciem próby zespołu.

WSZELKIE NIEZGODNOŚCI Z RIDEREM NAPOTKANE PO PRZYJEŹDZIE
EKIPY TECHNICZNEJ ZESPOŁU NA MIEJSCE KONCERTU,
NIEZATWIERDZONE LUB WCZEŚNIEJ NIE UZGODNIONE Z
REALIZATOREM, WDRAŻAJĄ § 6 USTĘP 4 UMOWY KONCERTOWEJ.

KONTAKT:

SOUND&LIGHT STUDIO

+48 884 381 647

biuro@soundlightstudio.com

SOUND & LIGHT
STUDIO

VIKI GABOR – Rider Techniczny – Scena/Oświetlenie/Multimedia/FX – 2026

 884 381 647, biuro@soundlightstudio.com

1 / 11

SCENA

- Poniższa lista sprzętu odnosi się do scen o minimalnym rozmiarze 10mx8m i maksymalnym rozmiarze 12mx10m. W innym przypadku zapotrzebowanie na sprzęt może być inne. Minimalne okno sceny 7m.
- Schody z obu stron sceny, o szerokości minimum 1m, wyposażone w barierki i odpowiednio oświetlone.
- Tylne i boczne ściany konstrukcji osłonięte czarnym, NIETRANSSPARENTNYM materiałem.
- W oknie sceny nie mogą znajdować się żadne banery reklamowe.
- Barierki po bokach i z tyłu sceny.
- Stanowisko FOH musi się znajdować w osi sceny i zostać zabezpieczone przed warunkami atmosferycznymi.
- Niezbędny jest dojazd do sceny samochodem typu Mercedes Sprinter.
- Między FOH a sceną tunel komunikacyjny.

PODESTY

3m x 2m – wysokość 30cm. (Podest Perkusja)

2m x 2m – wysokość 30cm. (Podest BAS)

2m x 2m – wysokość 30cm. (Podest GITARA)

- Stanowisko FOH, podesty na wysokości min 30cm.
- Podesty na scenie muszą być czyste i osłonięte czarnym materiałem.

OŚWIETLENIE

- Podczas prób oraz koncertu niezbędna jest obecność doświadczonego i dobrze znającego system oświetlenia technika.
- Na czas koncertu wymagana jest łączność z operatorem Follow Spot.
- Używamy tylko dedykowanych płynów do wytwornic.
- Konsola musi być w pełni sprawna, czysta, z działającymi enkoderami i suwakami oraz z aktualnym oprogramowaniem.

Ilość	Urządzenie	Mode
12	ADJ Focus Profile	Extended
12	Showtec Sunstrip Active	10 ch
11	ADJ Encore Burst 200	2 ch
10	ClayPaky A.Leda B-EYE K20	Shapes
9	ROBE Robin 800X LW	2
7	GLP Fusion CREOS (E-Frost)	M6 Multipix Compressed RGB
6	CLF Ares	9 ch
4	MARTIN Mac Quantum Profile	Extended
4	Look Solutions Unique 2.1 + FAN	2 ch
1	MA Lighting – GrandMA3	Light/Full Size

Podmiana urządzeń tylko po wcześniejszym kontakcie z realizatorem.

MULTIMEDIA

- Zespół przyjeżdża z własnym komputerem do odtwarzania wizuali. Sygnał wideo do pobrania z gniazda HDMI.
- Sterowanie komputerem od wizualizacji odbywa się poprzez protokół Art-Net. Proszę o przygotowanie sygnału oraz miejsca przy konsolce dla komputera.
- Ekran LED min P3,9 (6m x 3,5m).

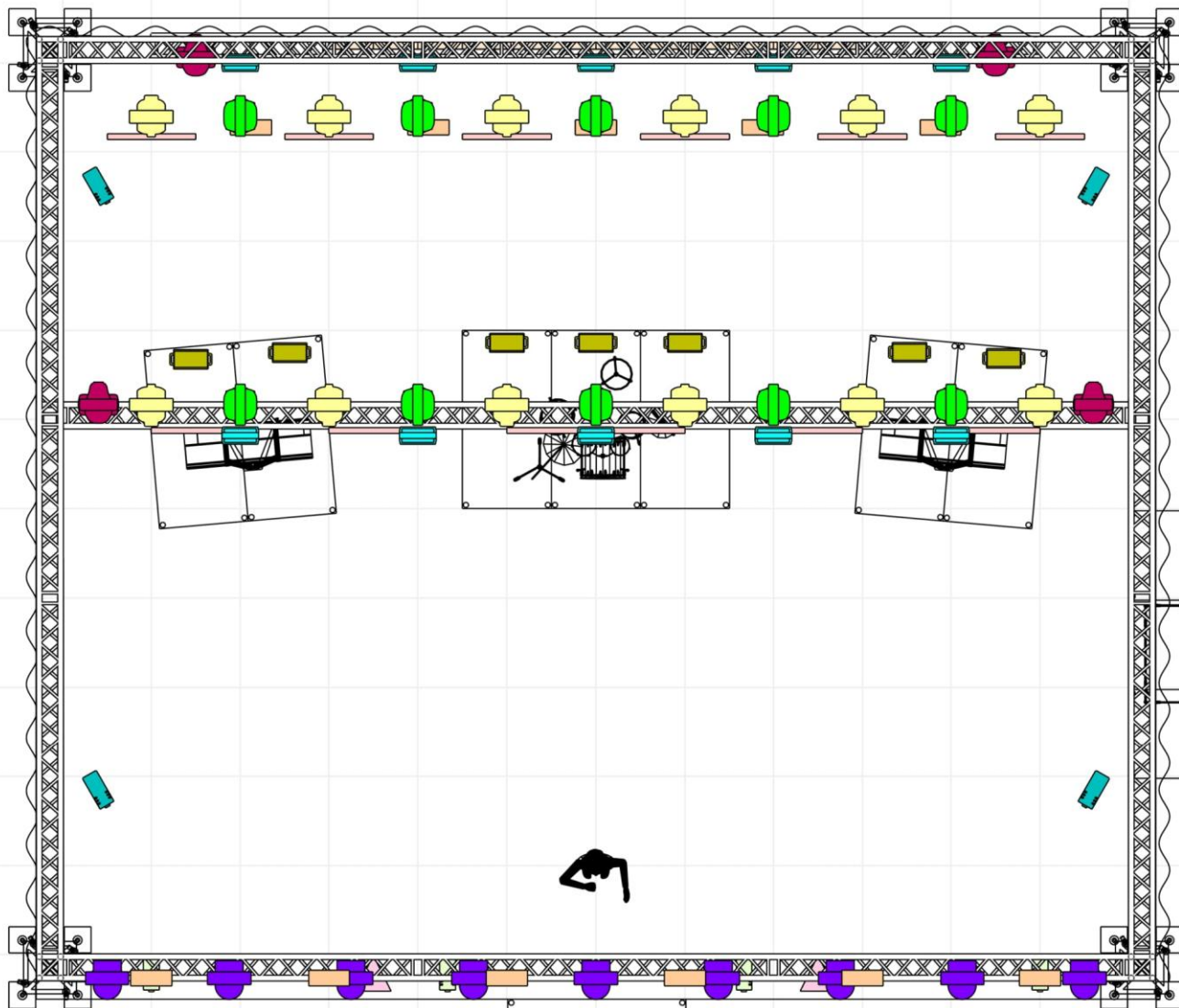
EFEKTY

- Zespół przyjeżdża z dwoma wytwornicami dymu (zaznaczone na planie). Proszę o przygotowanie do urządzeń zasilania 230V oraz sygnału DMX.
- Technicy obsługujący wyrzutnie serpentyn muszą mieć stałą łączność z realizatorem.
- Istnieje możliwość dostarczenia urządzeń – proszę o kontakt w tej sprawie.
- Rekomendowanym wykonawcą efektów jest firma **VIVA-SYSTEM** spełniająca wymagania riderowe.

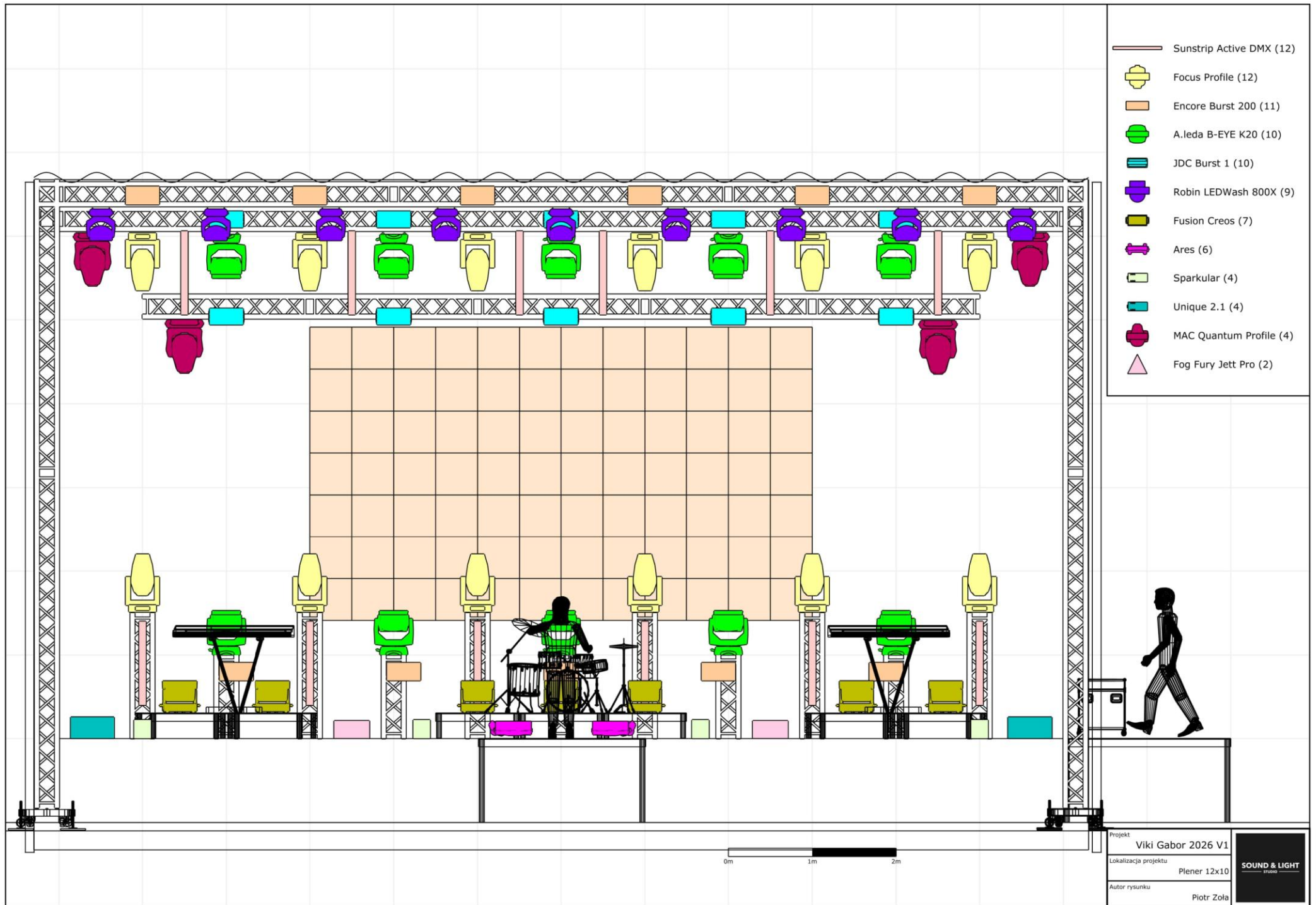
Tel.: +48 (22) 291 30 10

E-mail: biuro@viva-system.pl

Ilość	Urządzenie	Uwagi
4	Wyrzutnia Iskier	min. 5 minut iskrzenia dla każdej maszyny.
2	ADJ FOG FURY JETT PRO	Przyjeżdża z zespołem.
2	Wyrzutnia serpentyn	Kolor: Białe



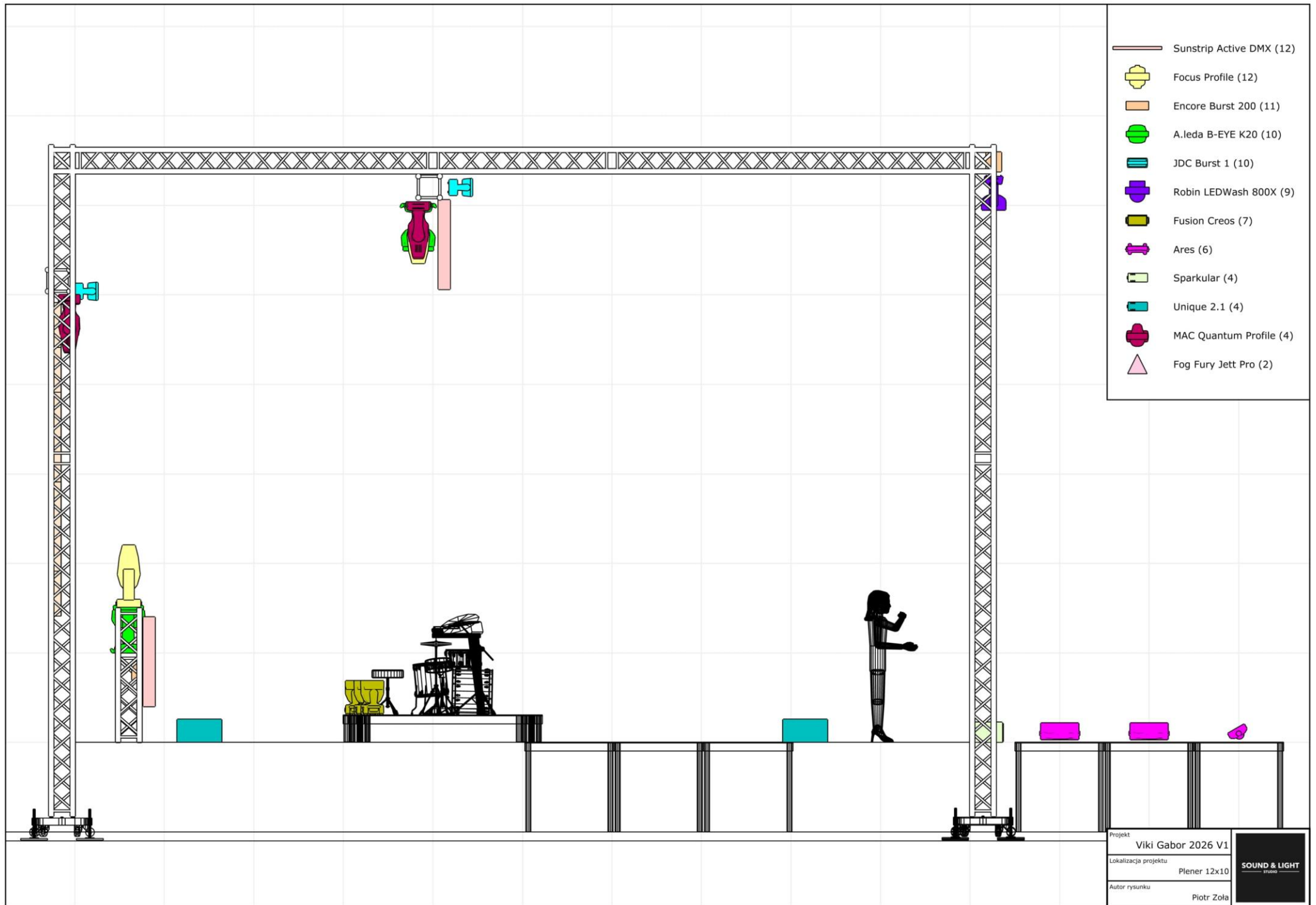
-  Sunstrip Active DMX (12)
-  Focus Profile (12)
-  Encore Burst 200 (11)
-  A.leda B-EYE K20 (10)
-  JDC Burst 1 (10)
-  Robin LEDWash 800X (9)
-  Fusion Creos (7)
-  Ares (6)
-  Sparkular (4)
-  Unique 2.1 (4)
-  MAC Quantum Profile (4)
-  Fog Fury Jett Pro (2)

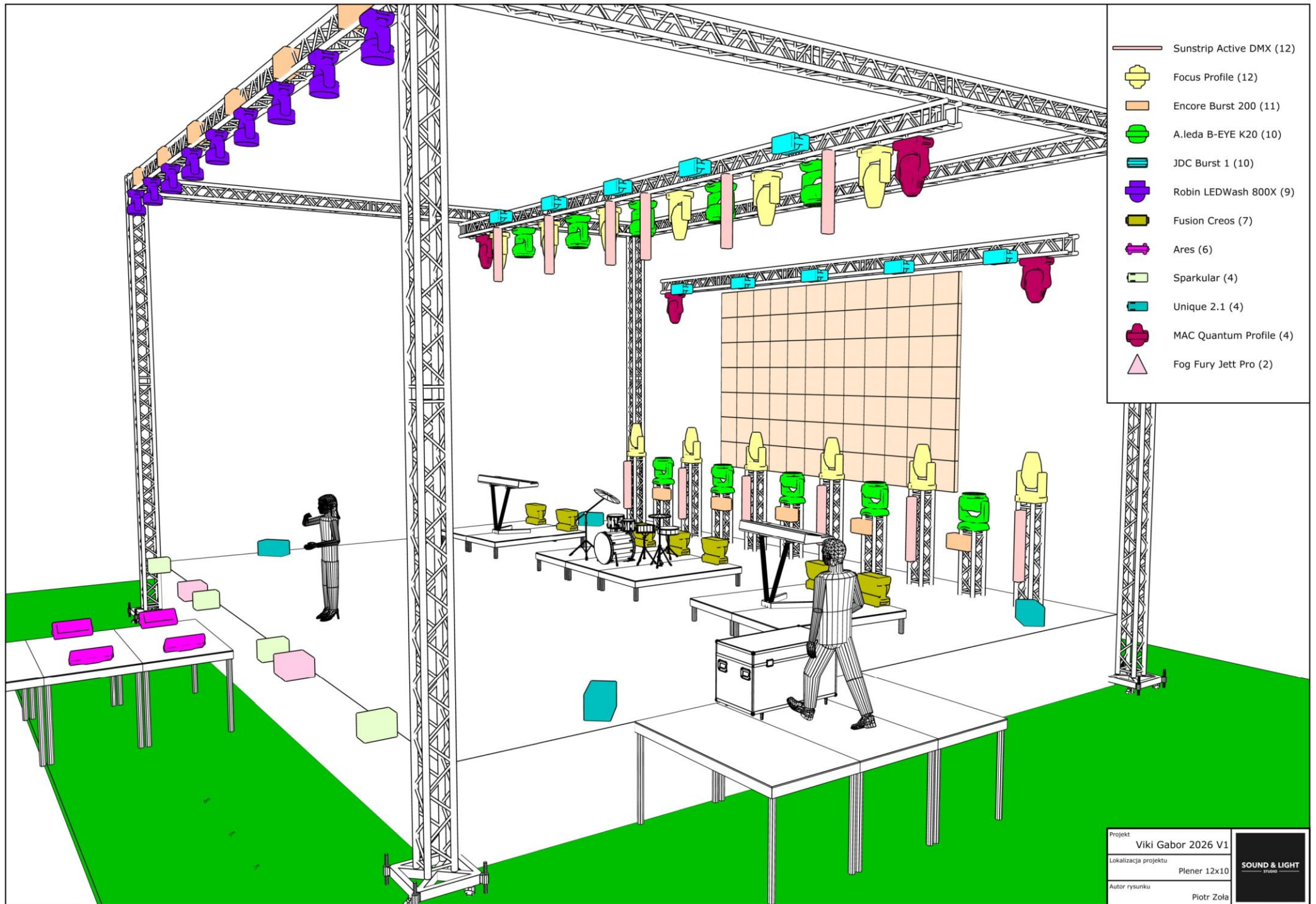


-  Sunstrip Active DMX (12)
-  Focus Profile (12)
-  Encore Burst 200 (11)
-  A.leda B-EYE K20 (10)
-  JDC Burst 1 (10)
-  Robin LEDWash 800X (9)
-  Fusion Creos (7)
-  Ares (6)
-  Sparkular (4)
-  Unique 2.1 (4)
-  MAC Quantum Profile (4)
-  Fog Fury Jett Pro (2)

Projekt	Viki Gabor 2026 V1
Lokalizacja projektu	Plener 12x10
Autor rysunku	Piotr Zola



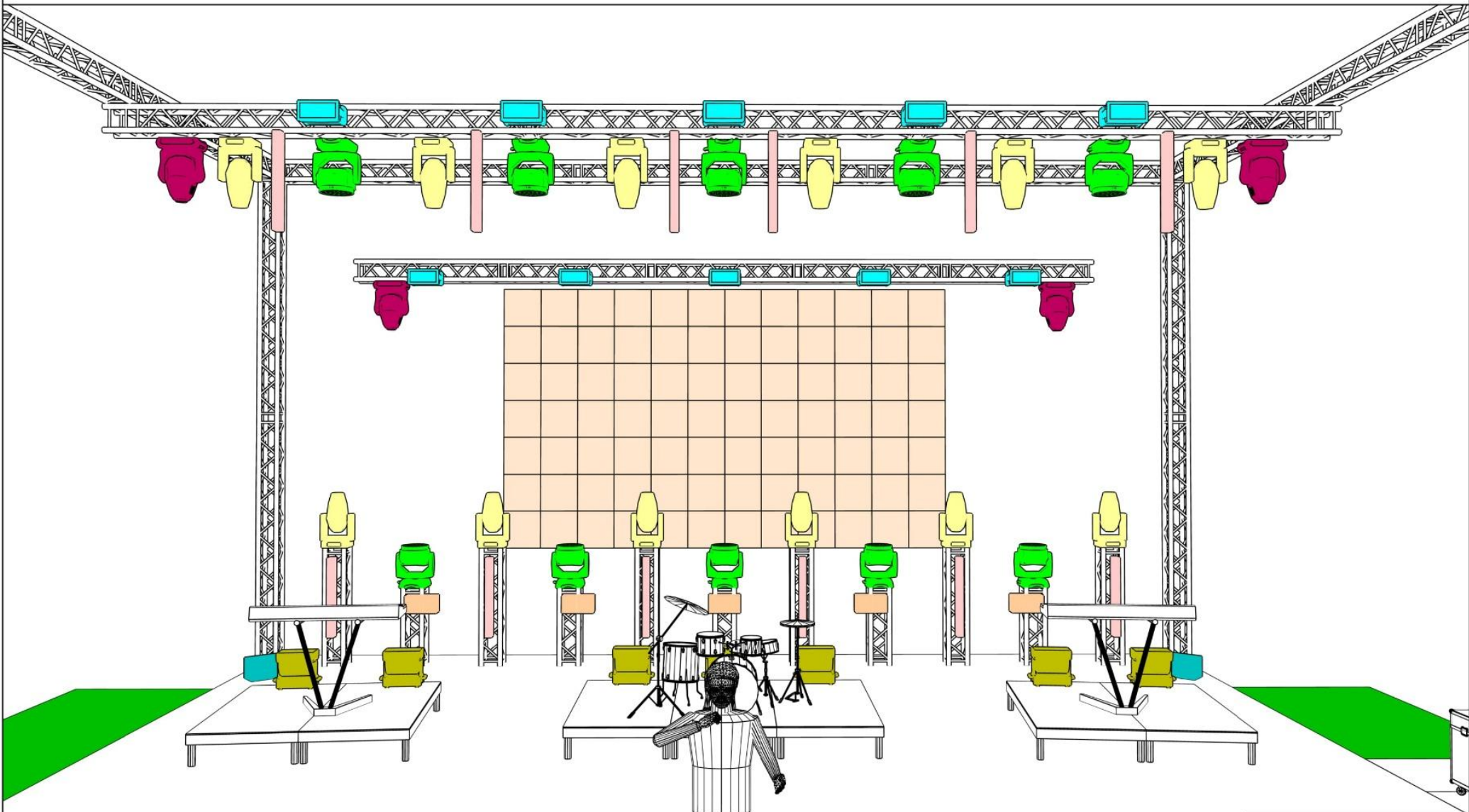
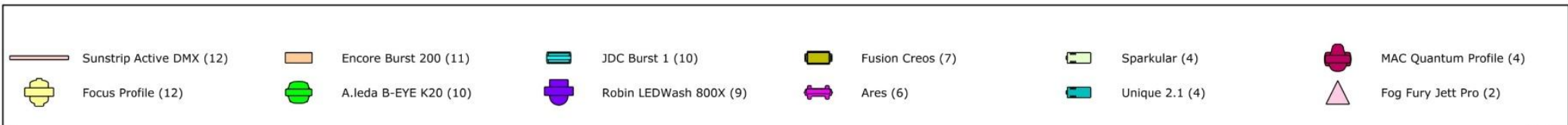




-  Sunstrip Active DMX (12)
-  Focus Profile (12)
-  Encore Burst 200 (11)
-  A.leda B-EYE K20 (10)
-  JDC Burst 1 (10)
-  Robin LEDWash 800X (9)
-  Fusion Creos (7)
-  Ares (6)
-  Sparkular (4)
-  Unique 2.1 (4)
-  MAC Quantum Profile (4)
-  Fog Fury Jett Pro (2)

Projekt
 Viki Gabor 2026 V1
 Lokalizacja projektu
 Plener 12x10
 Autor rysunku
 Piotr Zola





Projekt	Viki Gabor 2026 V1	
Lokalizacja projektu	Plener 12x10	
Autor rysunku	Piotr Zola	



SOUND & LIGHT
STUDIO

Viki Gabor 2026 V1

Plener 12x10

SOUND & LIGHT
STUDIO

VIKI GABOR – Rider Techniczny – Scena/Oświetlenie/Multimedia/FX – 2026

☎ 884 381 647, biuro@soundilightstudio.com

10 / 11

OŚWIADCZENIE

Oświadczam, iż zapoznałem się z całą treścią dokumentu oraz akceptuję wszystkie zawarte w nim informacje.

Zobowiązuję się również do zapewnienia wyszczególnionych elementów instalacji oświetleniowej, multimedialnej oraz scenicznej.

Data i podpis organizatora

.....

Data i podpisy osób odpowiedzialnych za:

Scena

Oświetlenie

Multimedia

Efekty Specjalne

.....